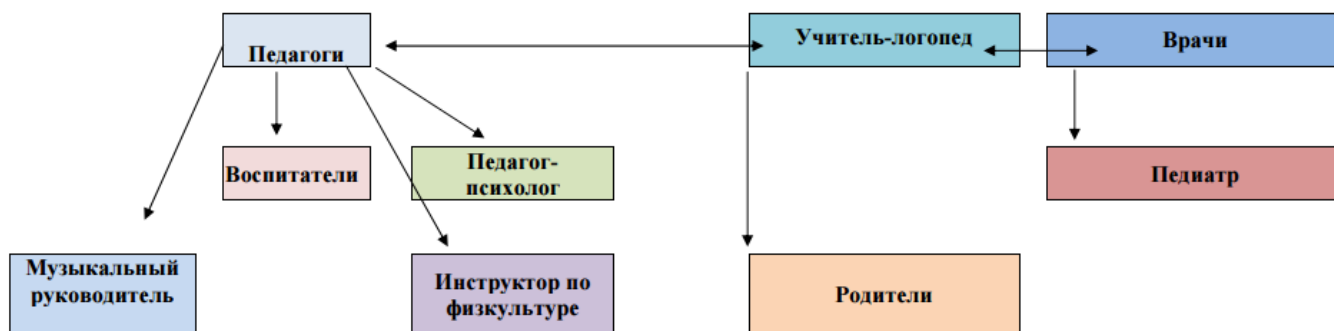


Наличие коррекционно-развивающих и компенсирующих занятий с обучающимися, логопедической помощи обучающимся.

В МКДОУ д/с № 21 комбинированного вида функционируют 5 групп комбинированной направленности для детей с тяжелыми нарушениями речи.

С целью построения системы *коррекционно-развивающей работы* в таких группах, разработана Адаптированная образовательная программа дошкольного образования, предусматривающая полное взаимодействие и преемственность действий всех специалистов дошкольного образовательного учреждения и родителей дошкольников. Комплексность педагогического воздействия направлена на выравнивание речевого развития детей и обеспечивает их всестороннее гармоничное развитие.

Модель взаимосвязи учителя-логопеда с другими специалистами ДОУ



Учебный год в группе для детей с ТНР начинается первого сентября, длится восемь месяцев (до первого июня) и условно делится на три периода:

I период — сентябрь, октябрь, ноябрь;

II период — декабрь, январь, февраль;

III период — март, апрель, май, июнь.

Сентябрь отводится всеми специалистами для углубленной диагностики развития детей, сбора анамнеза, индивидуальной работы с детьми, совместной деятельности с детьми в режимные моменты, составления и обсуждения со всеми специалистами группы плана работы на первый период работы.

В конце сентября специалисты, работающие в группе, на психолого-медико-педагогическом консилиуме обсуждают результаты диагностики индивидуального развития детей и на основании полученных результатов утверждают план работы группы на первый период работы.

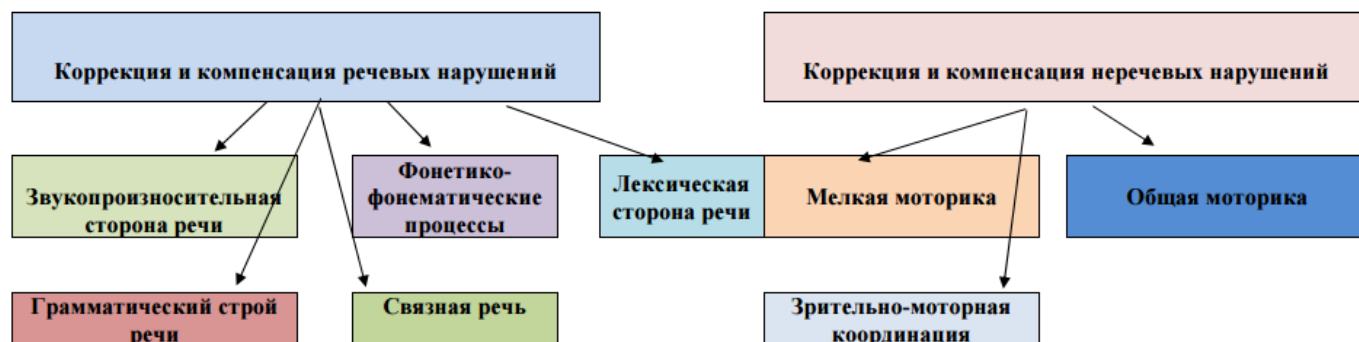
С третьей недели сентября начинается непосредственно-образовательная деятельность с детьми во всех возрастных группах комбинированной направленности в соответствии с утвержденным планом работы.

Основной формой логопедической помощи обучающимся является **коррекционно-развивающее занятие** (групповое, индивидуальное). Для проведения групповых занятий формируются подгруппы обучающихся. Объединение обучающихся в подгруппы осуществляется в зависимости от вида и структуры речевых нарушений, возраста обучающихся. Подгрупповые занятия учителя-логопеда проводятся 2 раза в неделю в первую половину дня, в середине НОД статического характера проводится физкультминутка. Два раза в неделю планируется совместная деятельность логопеда с детьми. В среду логопед проводит только индивидуальную

работу с детьми, индивидуальные занятия с детьми в присутствии родителей или консультирование родителей во второй половине дня.

Продолжительность коррекционно-развивающих занятий составляет для воспитанников 4-5 лет: подгрупповые занятия - 20 минут, индивидуальные занятия - 10-15 минут; 5-6 лет – подгрупповые занятия - 25 минут (индивидуальные – 15 минут), для воспитанников 6-7 лет: групповые занятия - 30 минут, индивидуальные - 15-20 минут. В некоторых случаях, в зависимости от особенностей работоспособности воспитанника, продолжительность индивидуального занятия может быть сокращена.

Модель коррекционно-образовательной работы учителя-логопеда



Логопедическая помощь оказывается в соответствии с расписанием коррекционно-развивающих занятий с обучающимся, разработанным учителем-логопедом и утвержденным приказом руководителя образовательной организации. При разработке расписания коррекционно-развивающих занятий с воспитанниками учитель-логопед руководствуется следующими положениями: - с воспитанниками: коррекционно-развивающие занятия не планируются во время режимных моментов, связанных с приемом детьми пищи и сном детей; групповые коррекционно-развивающие занятия планируются за рамками непосредственно образовательной деятельности по образовательной программе дошкольного образования, реализуемой в возрастных группах, т.е. во время осуществления совместной деятельности педагогов с детьми или самостоятельной деятельности детей; индивидуальные коррекционно-развивающие занятия могут планироваться во время любой деятельности детей по образовательной программе дошкольного образования, реализуемой в возрастных группах, при этом расписание индивидуальных коррекционно-развивающих занятий с воспитанником должно исключать регулярное неучастие воспитанника в одном и том же виде деятельности.

По окончании периода коррекционно-развивающей работы обучающиеся с ограниченными возможностями здоровья направляются на обследование в ТПМПК. В случае необходимости период коррекционно-развивающей работы с обучающимся продлевается с учетом логопедического заключения на момент обследования